

Pojam ljudskog društva i njegovi elementi

- Pojam društva
- Pojam društvene pojave
- Rad i društvena proizvodnja
- Pojam društvene strukture (elementi, odnosi, sistem)

Društvo se može kratko definisati *kao sistem međusobnih odnosa* koje povezuje pojedince. Ovde je potrebno istaći da definicija društva u sociologiji ima *ograničenja*. Naime, pod pojmom društva sociologija podrazumeva ljudsko društvo. Sociološki termin društveni znači nešto specifično što postoji i važi u društvu (skupini) ljudi. Društvo u sociološkom smislu ne može biti skupina ostalih živih i neživih jedinki (priroda). Druga specifičnost sociološkog pojma društva jeste da *društveno nije pojedinačno*, dakle da se o društvu može govoriti samo ako postoji više pojedinaca. Elementi od kojih se sastoji neko društvo jesu društvene pojave. Društvenu pojavu obično definišemo kao skup povezanog delovanja pojedinaca ili društvenih grupa. Povezanost između pojedinaca i društvenih grupa može biti stalna, čvrsta ili nestabilna. Ove veze su rezultat određenih kontakata i podrazumevaju odvijanje nekog procesa, odnosno vršenje neke delatnosti. Rezultat ovakvog procesa ima za rezultat određenu promenu. Ovu apstraktnu definiciju najbolje je objasniti konkretnim primerom. U procesu obavljanja posla u nekoj fabrici učestvuje više izvršilaca. Oni su međusobno povezani i rezultat tog delovanja je proizvod. U samom procesu koji je definisan procedurama poslovanja neki ljudi sklapaju prijateljstva neformalnog karaktera ili jedan protiv drugoga vode prikrivenu ili otvorenu kampanju. I proizvod koji nastaje kao rezultat proizvodnog procesa, i prijateljstva i neprijateljstva nisu samo individualne aktivnosti već imaju karakter društvene pojave. O vrstama društvenih pojava postoji mnogo različitih mišljenja. Najrasprostranjenije mišljenje jeste pristup kroz društvene grupe. Naime, najveći broj sociologa smatra da je grupa najvažnija ako ne i jedina društvena pojava. Sve što je karakteristika društva u bilo kom smislu se objašnjava društvenim grupama. Nasuprot ovom mišljenju postoje koncepcije koje smatraju da su društveni odnosi najvažnija društvena pojava. Jedna alternativna koncepcija učenja o društvenim pojavama deli društvene pojave na društvene procese i društvene tvorevine. Društveni procesi mogu biti procesi spajanja, procesi razdvajanja i mešani procesi. Osim ove podele (Wize) postoji još jedna podela društvenih procesa (Park), po kojoj se procesi dele na konflikte, prilagođavanja, asimilaciju i konkurenciju. Društvena tvorevina je rezultat društvenog procesa. Obrazovanje i svi komplikovani odnosi u njemu su društveni procesi a rezultat tog procesa, dobri ili loši inženjeri su, društvena tvorevina (proizvod). Pojam društvene strukture je kategorija preuzeta iz sistemskog (pozitivističkog) pristupa izučavanja društva i društvenih pojava (O. Kont). Naime, ako se društvo zamisli kao apstraktna građevina sastavljena od određenog broja elemenata, onda su ti elementi struktura društva. U objašnjenju strukture Kont je koristio dva pojma A) socijalnu statiku i B) socijalnu dinamiku. Ovi pojmovi su zamenjeni pojmovima društvene strukture, društvene pokretljivosti

odnosno društvene morfologije i društvene fiziologije (Dirkem).

Pojam i vrste društvenih grupa

- Pojam društvene grupe
- Vrste društvenih grupa
 - Globalne (horda, rod, pleme, narod, nacija, čovečanstvo)
 - Parcijalne (porodica, klasa, stalež, partija, država, organizacije,)

Pod pojmom društvene grupe se podrazumeva skup dve ili više ljudskih jedinki koji su povezani određenom zajedničkom delatnošću u cilju zadovoljenja neke sopstvene potrebe. Biti član jedne grupe ne isključuje mogućnost članstva u drugoj grupi. Rezultat je to višestrukosti ljudskih potreba. Sve društvene grupe je moguće podeliti na globalne ili totalne i parcijalne društvene grupe. Globalne društvene grupe su sve grupe koje znače jedinstvo svih procesa i odnosa kao što su horda, rod, pleme, narod, nacija i čovečanstvo.

Društvene grupe u kojima se obavlja samo deo društvenih funkcija i koje nisu same sebi dovoljne za opstanak nazivaju se delimičnim ili parcijalnim društvenim zajednicama. Parcijalne društvene grupe se dele na: *biološko ekonomske* (porodica), *isključivo ekonomske* (preduzeća), *grupe ekonomsko političkog karaktera* (klasa, stalež, birokratija i profesionalne organizacije), *grupe u kojima postoje pretežno politički odnosi* kao što su država, partija i pravne institucije, *grupe pretežno psihološko idejnog karaktera* kao što su, kulturno-naučne, edukativne, religiozne, zabavne, sportske. Razume se da je ova gruba podela na globale i parcijalne društvene grupe uslovna, pošto je sigurno moguće naći takve oblike zajednica koje nije moguće svrstati u nijednu od prethodnih klasifikacija.

Porodica

- Ključni pojmovi
 - Srodničke veze
 - Brak
 - Nuklearna porodica
 - Monogamija
 - Poligamija
 - Poliginija
 - Poliandrija

Porodica je grupa u kojoj su lica direktno srodnički povezana, gde odrasli članovi brinu o deci. Srodničke veze su veze među pojedincima koje se uspostavljaju ili putem braka ili kroz nizove potomaka koji povezuju krvne srodnike.

Brak se definiše kao društveno priznata i dozvoljena veza odraslih osoba normalno suprotnog pola. U svakoj modernoj zajednici postoji tkz. nuklearna porodica tj. par koji živi u zajednici sa sopstvenom ili usvojenom decom. Kada u zajednici žive i bliski rođaci a ne samo bračni par, govorimo o proširenoj porodici. U većini razvijenih društava brak i porodica se određuju monogamijom. To je takav koncept braka gde muškarac i žena istovremeno mogu da žive isključivo sa jednim bračnim drugom. To naravno nije dominantan oblik funkcionisanja porodice danas. Naime sredinom dvadesetog veka, poznati antropolog Džordž Mardok je empirijski utvrdio da u velikom broju slučajeva postoje društva koja dozvoljavaju poligamiju, po kojoj je dozvoljeno da muškarac ili žena imaju više od jednog bračnog partnera. Postoje dva oblika poligamije: poliginija gde jedan muškarac može da ima više od jedne žene istovremeno i poliandrija, što je daleko ređe, gde jedna žena može da ima dva ili više muževa.

Sociolozi na kraju dvadesetog veka smatraju da je danas teško govoriti o univerzalnom modelu tkz. nuklearne porodice pošto je taj koncept naročito tokom druge polovine dvadesetog veka stalno podrivan. Zbog toga se danas uglavnom i ne govori o porodici već o različitim porodičnim oblicima. Proces istorijskog razvoja porodice po Morganu ima sledeće faze: promiskuitet u kojem ne postoje izdiferencirani bračni odnosi, punuala u kojem se iz bračnih odnosa isključuju rođena i kolateralna braća i sestre, porodice parova (sindijazmički oblik porodice) u kome postoji jedna glavna žena odnosno jedan glavni muž i monogamna porodica tipična za sva moderna klasna društva. Kasnija etnološka istraživanja uglavnom su potvrdila valjanost Morganove teorije o nastanku i razvoju braka od grupnog do njegovog monogamog oblika. Ipak, postojanje promiskuiteta na početku razvoja braka je teško dokazati izuzev na hipotetičkim konstrukcijama i ostacima nekih zajednica u primitivnim društvima.

Dominantni teorijski koncepti učenja o porodici

- Funkcionalistički pristup
 - Primarna socijalizacija
 - Stabilizacija ličnosti
- Feministički pristup
 - neravnopravnost članova porodice

Sa aspekta funkcionalizma koji je dominantan pravac sociološkog mišljenja u devetnaestom i dvadesetom veku porodica je društvena grupa koja treba da doprinese normalnom funkcionisanju šire društvene zajednice. Sa pojavom industrijalizacije porodica je postala manje važna kao privredna jedinica a više je okrenuta prema očuvanju vrste, podizanju dece i socijalizaciji. Po mišljenju T. Persons a osnovne funkcije porodice su **primarna socijalizacija i stabilizacija ličnosti**. I moderne koncepcije o funkciji porodice kao parcijalne društvene grupe sve manje govore o **ekonomskim i zaštitnim**, pa čak i **reproduktivnim funkcijama** porodice a više su okrenute na **vaspitne i emotivne funkcije** koje porodica treba da obavlja.

Primarna socijalizacija je period gde deca uče norme ponašanja društva u kome žive i najvažnija je za razvoj ličnosti. Proces primarne socijalizacije je posebno važan pošto se odvija u najranijem detinjstvu i propusti u procesu učenja normama koje karakterišu društvo se kasnije teško nadoknađuju. Drugi važan element odnosno uloga porodice se odnosi na emotivni život odraslih članova porodice. Ovaj pristup je u principu konvencionalni pristup koji zagovara nuklearnu porodicu koja podrazumeva da postoji striktna podela funkcija članova porodice. Jedan član porodice bi trebalo da obavlja ekonomske i zaštitne funkcije a drugi emocionalne i vaspitno edukativne. Implicite ovaj pristup se u modernim društvima oštro kritikuje zbog toga što zagovara podelu rada između muškarca i žene. Osim ovih zamerki, funkcionalistički koncept porodice je problematičan i zbog toga što zanemaruje i ulogu nekih drugih parcijalnih društvenih grupa kao što su škole, mediji ili država. Osim toga porodica kao primarna grupa iako u modernim uslovima predstavlja emotivni oslonac, vrlo često je i izvor usamljenosti, eksploatacije i nejednakosti. Sredinom 60-tih se javlja reakcija na problem bez imena, naime na problem beskrajnog kruga vođenja brige o deci i porodici u koji je upala američka domaćica. Sredinom 70 i 80-tih godina **feministički** pravac postaje dominantan u svim istraživanjima o porodici.

Feministički pravac je razbio stereotip o harmoniji tradicionalne porodice i u prvi plan isturio koncepciju da u porodici postoji neravnopravnost članova i da neki članovi izvlače korist na račun drugih članova porodice.

Nove koncepcije u sociologiji porodice

- Transformacija savremene porodice
 - Dezintegracija
 - Domaćinstva sa jednim roditeljem
 - Rekonstruisana porodica
 - Alternative u braku
 - Nasilje u porodici

Kraj prošlog i početak ovog veka je obeležen brojnom literaturom koja o modernoj porodici sve više govori sa aspekta feminističkog pokreta. Moderno doba je prepuno sukobljenih interesa između porodice, posla, ljubavi i slobode. Članovi bračnih zajednica, i žene i muškarci, sve više insistiraju na ispunjenju ličnih i profesionalnih obaveza. Borba između polova izgleda da trenutno postaje centralna drama našeg vremena. Razvod brakova je postao uobičajena stvar a savetovališta i sudovi su prepuni bračnih sporova. Ipak, treba istaći da iako su brakovi u modernim društvima postali slabi oni su i dalje veoma važne društvene zajednice.

Postoji naime, sve veći broj ljudi koji ne ulazi u zvanični brak ali je veliki broj ljudi koji žive u parovima. Uzroke ove tendencije u modernim zajednicama, sociolozi i veliki broj psihologa redukuje na jedan faktor, naime ljubav. Po ovim stavovima, ljudi se venčavaju i razvode zbog ljubavi i to predstavlja jedan beskrajni krug pokušaja i greške. Ovaj redukcionizam većina sociologa objašnjava činjenicom da je ljubav nešto što u modernim društvima, koja se ubrzano menjaju, ostaje jedina relativno stabilna relacija između članova grupe. Mnogo godina se na zapadu smatralo da je brak neraskidiva veza. Postoje i danas razvijene zemlje u kojima razvod braka još nije dozvoljen. Stope razvoda kao statistički pokazatelj nisu verodostojna mera stabilnosti bračnih zajednica. Brakovi formalno postoje ali suštinski ne funkcionišu. Domaćinstva sa jednim roditeljem postaju sve raširenija a u 90% slučajeva na čelu takvih porodica su žene. Sklapanje novih brakova donosi različite situacije koje zavise od statusa svakog od partnera. Postoji čak osam različitih kombinacija u zavisnosti od situacije sa decom iz prethodnih brakova ili decom koja se rađaju u novom braku. Institucija **rekonstruisani brak** se odnosi na situaciju u kojoj bar jedan odrasli član ima decu iz prethodnog braka. Rekonstruisani brakovi imaju prednosti nad razvedenim (ekonomska sigurnost i emotivna stabilnost odraslih članova) ali i probleme koji su vezani za emotivnu dezorijentaciju dece zbog uticaja spoljnih roditelja (biološkog oca ili majke). Rekonstruisane porodice donose potpuno novi tip odnosa koje neki autori nazivaju binuklearnim porodicama, gde se misli na dva domaćinstva nastala posle razvoda ako u njima ima zajedničke dece. Zaključak je nedvosmislen, naime iako se brak raspada porodica kao oblik

društvene grupe i dalje funkcioniraju.

Alternative braku

- Kohabitacija
- Zajednice homoseksualaca

Kohabitacija je zajednica u kojem par živi zajedno ne stupajući u brak. Razvijena moderna društva danas više pričaju o parovima (uparivanju) i razdvajanju nego o braku i razvodu braka. Sve veći broj parova danas odlučuje da živi u zajednici i da podiže decu ne stupajući u formalni brak. Iako u porastu, vanbračne veze su mnogo nestabilnije od bračnih veza. Mnogi homoseksualci, muškarci i žene žive u stabilnim odnosima kao parovi. U većini zemalja još uvek zakonom nije dozvoljena veza odnosno bračna zajednica između pripadnika istog pola, pa ovakvi parovi funkcionišu na bazi privrženosti i uzajamnog poverenja. Neuređeni odnosi između homoseksualaca, smatraju neki sociolozi su donekle dovedeni u red i epidemijom AIDS-a koja je dovela do posebne kulture koja se zasniva na brizi i požrtvovanju između homoseksualnih partnera. Za razliku od heteroseksualnih brakova koji imaju primarnu prokretativnu funkciju (nastavak vrste) i briga o deci, dotle homoseksualni brakovi insistiraju sve više na tkz. jednakosti u položaju partnera. Veze homoseksualca su lišene brige o tome ko bi šta trebao da radi u toj zajednici. Osim toga, tehnika veštačke i van telesne oplodnje omogućava da žene mogu da rađaju i van bilo kakvog heteroseksualnog kontakta što još više usložnjava situaciju vezanu za instituciju ženskih homoseksualnih veza. U Velikoj Britaniji se 1999 godina uzima kao prekretnica kada je odlukom jednog suda kada se stabilan homoseksualni par definiše kao porodica. Ovakav stav ima dalekosežne implikacije na pitanje nasleđa, poreza, brige o deci i sl.

Kako porodica i srodnički odnosi čine deo svakog čoveka taj život je pun raznih emocionalnih iskustava. Život u porodici je ispunjen prisnošću i razumevanjem ali često i tenzijama netrpeljivošću pa čak i nasiljem. **Nasilje u porodici** i zlostavljanje dece su pojave koje najviše zabrinjavaju. Idilična predstava o porodici kao sigurnom mestu je razbijena surovim statistikama koje pokazuju da je porodica najopasnije mesto u društvu. U statističkom smislu veća je verovatnoća da će neka osoba bilo kog uzrasta pre fizički biti ugrožena u porodici nego noću na ulici. U V. Britaniji recimo svako četvrto ubistvo počinio jedan član porodice nad drugim. Najviše su ugrožene žene i ovaj fenomen je u stvari na zapadu i zvanično registrovan pojavom koju je izazvao feministički pokret, pojavom tkz. pretučene žene. Jedna druga manifestacija nasilja u porodici je i sve učestalija pojava zlostavljanja dece i incest. Odavno se naime znalo da postoje fenomeni seksualnog zlostavljanja dece ali su sociolozi smatrali da zbog postojanja snažnih tabua u vezi sa ovakvim ponašanjem ta pojava je zanemariva. Problem je međutim što je taj oblik

devijantnog ponašanja sve prisutniji na svim nivoima i u svim društvenim slojevima.

Klase i socijalna stratifikacija

- Pojam socijalne stratifikacije (raslojavanja)
 - Ropstvo
 - Kasta
 - Stalež
 - Klasa
 - Pripadnost se ne dobija rođenjem
 - Pripadnost klasi zavisi od ekonomskih razlika
 - Pripadnost ne određuje pravna ili religiozna odredba

Obično se **socijalna stratifikacija** definiše kao nejednakost među pojedincima ili grupama u nekom društvu. Raslojavanje se veže za **pojmove imovine i vlasništva** ali se može pojaviti i na osnovu nekih drugih parametara. Sistem socijalne stratifikacije se može zamisliti i kao piramidalna organizaciona shema, gde različiti pojedinci imaju različit pristup nagradama na osnovu svoje pozicije na toj piramidi. Privilegovani u svakom pogledu se nalaze pri vrhu te piramide a manje privilegovani idu prema dnu socijalne piramide.

Ljudsko društvo je kroz istoriju prolazilo kroz različite oblike društvenog raslojavanja. Ropstvo je ekstremni oblik raslojavanja po kome neki pojedinci bukvalno poseduju druge pojedince kao vlasništvo.

Kaste su društveni slojevi koji se vezuju za indijski potkontinent i definisane su rođenjem, odnosno religioznim i pravnim obeležjima.

Staleži su treći oblik socijalne stratifikacije i postoje u većini tradicionalnih društava. U Evropi je najveći privilegovani stalež činila aristokratija i plemstvo, srednji stalež je činilo sveštenstvo a najniži stalež seljaci (kmetovi), trgovci i zanatlije. I kaste i staleži imaju obeležje zatvorenosti, a društvene funkcije i mesto u društvu je nasledno.

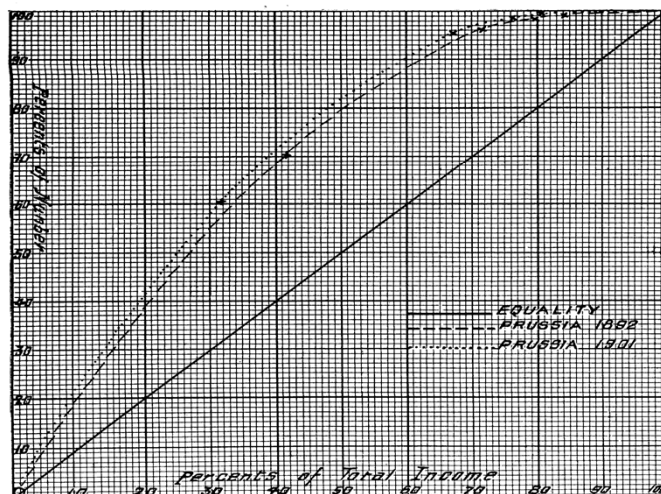
Za razliku od ostalih socijalnih slojeva klase nastaju i zavise od ekonomskog položaja odnosno nejednakosti u imovini i kontroli resursa. Pripadnost nekoj klasi se ne dobija rođenjem a društvena pokretljivost u smislu pripadanja jednoj ili drugoj klasi je velika. U sistemu kasta recimo, pokretljivost između jednog sloja ili položaja nije moguća. Pripadnost klasi se, donekle, stiče i ne nasleđuje ni po zakonu ni po običajima. Za razliku od ostalih sistema društvene stratifikacije klasni sistem je mnogo elastičniji i granice između pojedinih klasa nikad nisu u potpunosti jasno izdiferencirane. U sistemu klasne stratifikacije društvene nejednakosti se ne izražavaju kroz lične odnose dužnosti i obaveza već se razlike manifestuju kroz bezlične odnose, a klasne razlike se manifestuju kroz razlike u platama ili uslovima rada.

Merenje nejednakosti

218

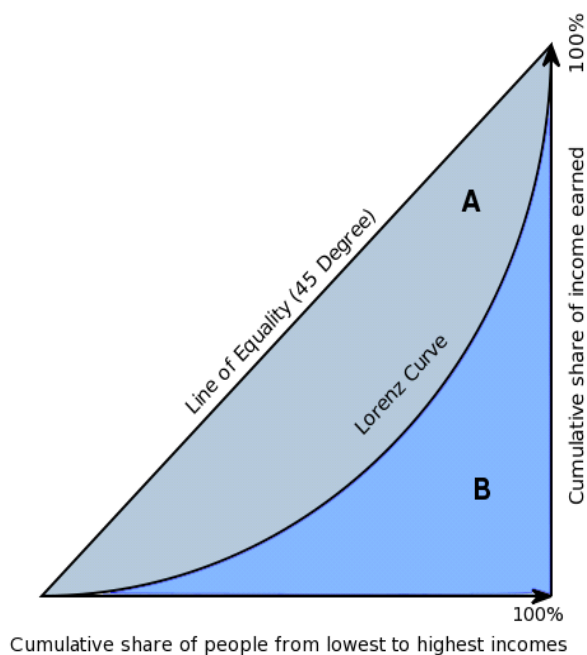
American Statistical Association.

[10]



It is evident at a glance that the figures for 1901 show a greater concentration than those for 1892.

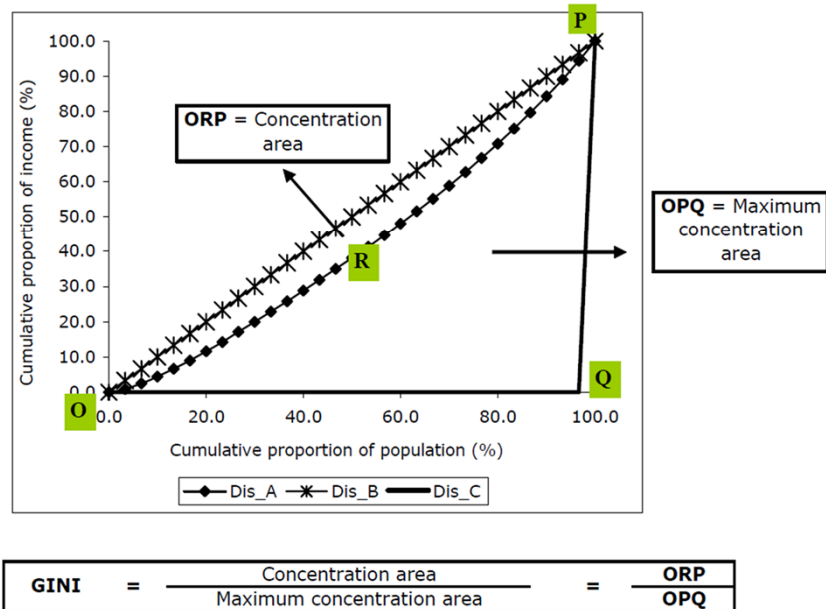
Merenje nejednakosti



Djini indeks je definisan kao odnos površi ispod Lorencove krive. Ako je površ između linije perfektne jednakosti i Lorencove krive A a površ ispod Lorencove krive B tada je Djini indeks $A/(A+B)$. Kako je $A+B = 0.5$, Djini indeks je, $G = A/(0.5) = 2A = 1-2B$.

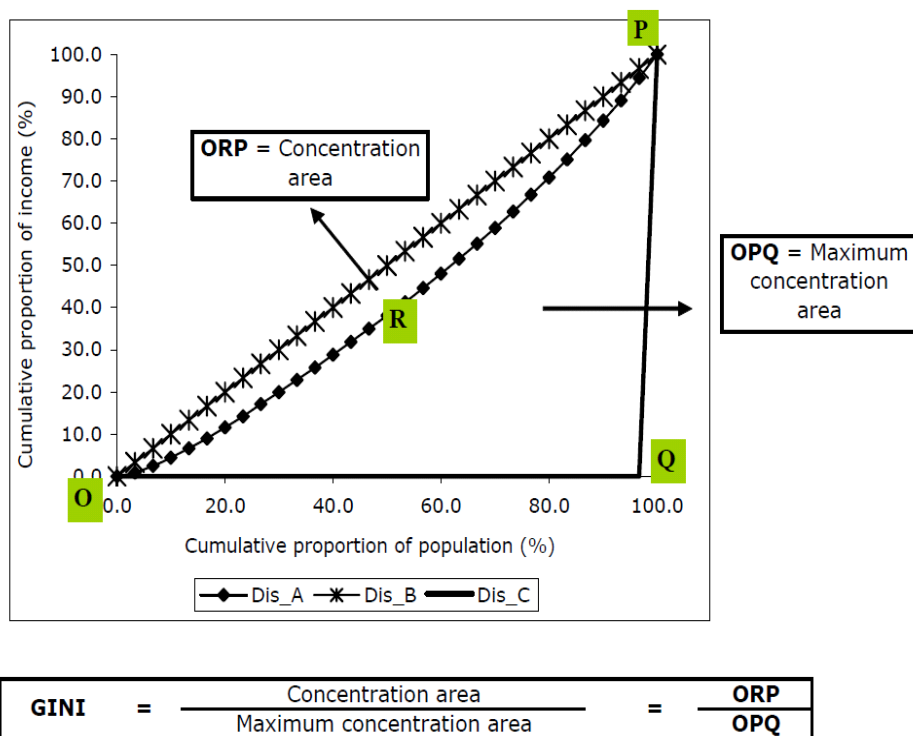
Merenje nejednakosti

Figure 1: The Lorenz Curve and the Gini Index



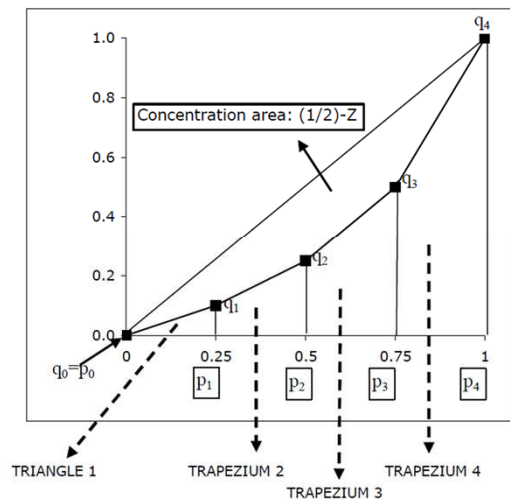
Merenje nejednakosti

Figure 1: The Lorenz Curve and the Gini Index



Merenje nejednakosti

Figure 2: How to calculate the concentration area



$$Z_1 = \frac{\overbrace{p_1}^{\text{base}} \overbrace{q_1}^{\text{height}}}{2}$$

$$Z_i = \frac{\overbrace{(q_i + q_{i-1})}^{\text{long base + short base}} \overbrace{(p_i - p_{i-1})}^{\text{height}}}{2}$$

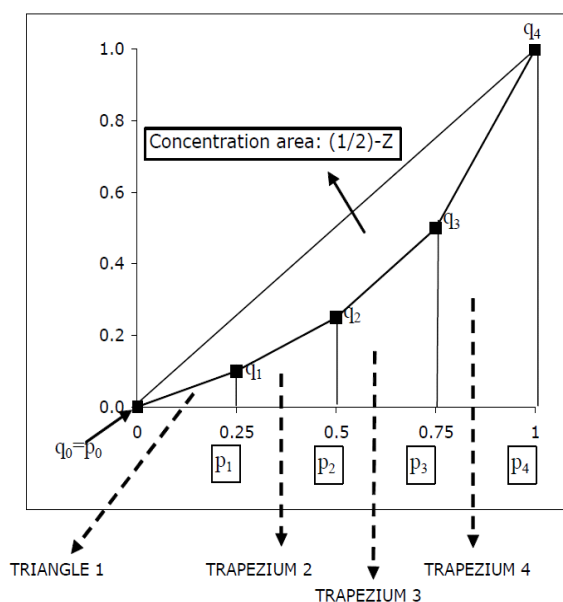
$$Z = \sum_{i=1}^n Z_i = \frac{1}{2} \sum_i [(q_i + q_{i-1})(p_i - p_{i-1})] \quad \text{for } n=4$$

$$G = \frac{\frac{1}{2} - \frac{1}{2} \sum_i [(q_i + q_{i-1})(p_i - p_{i-1})]}{\frac{1}{2}}$$

$$\text{Concentration area} = \frac{1}{2} - Z = \frac{1}{2} - \frac{1}{2} \sum_i [(q_i + q_{i-1})(p_i - p_{i-1})]$$

Merenje nejednakosti

Figure 2: How to calculate the concentration area



$$Z_1 = \frac{\overbrace{p_1}^{\text{base}} \overbrace{q_1}^{\text{height}}}{2}$$

$$Z_i = \frac{\overbrace{(q_i + q_{i-1})}^{\text{long base + short base}} \overbrace{(p_i - p_{i-1})}^{\text{height}}}{2}$$

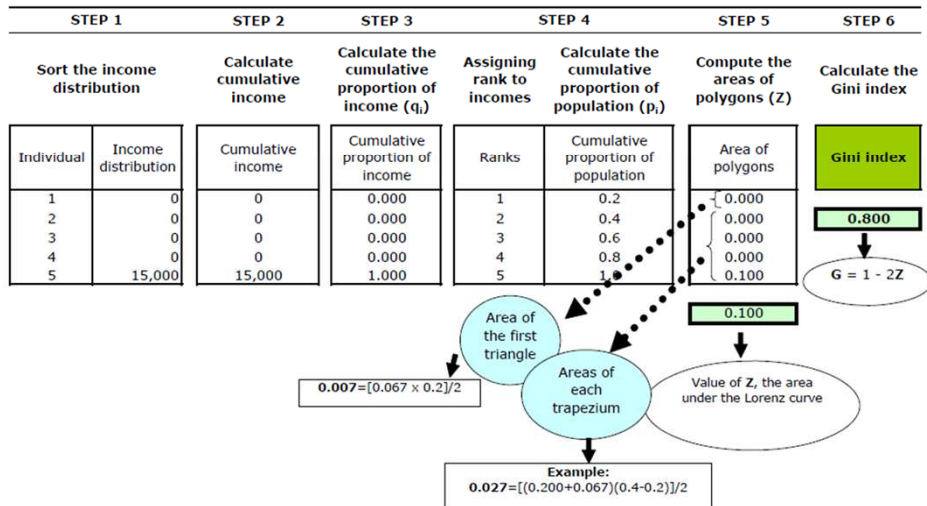
$$Z = \sum_{i=1}^n Z_i = \frac{1}{2} \sum_i [(q_i + q_{i-1})(p_i - p_{i-1})] \quad \text{for } n=4$$

$$G = \frac{\frac{1}{2} - \frac{1}{2} \sum_i [(q_i + q_{i-1})(p_i - p_{i-1})]}{\frac{1}{2}}$$

$$\text{Concentration area} = \frac{1}{2} - Z = \frac{1}{2} - \frac{1}{2} \sum_i [(q_i + q_{i-1})(p_i - p_{i-1})]$$

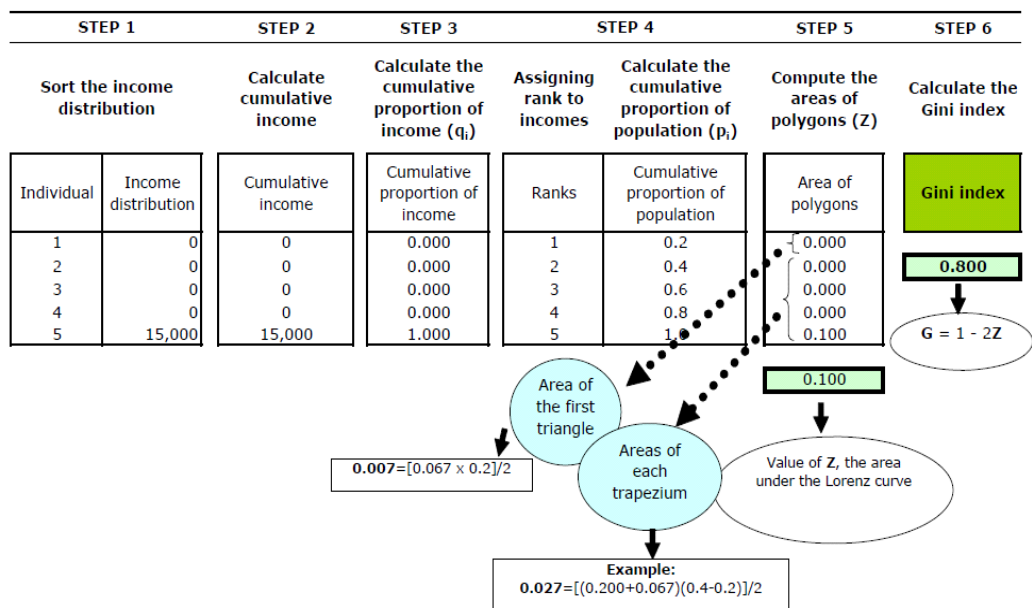
Merenje nejednakosti

Table 2: A numerical example to calculate the Gini Index (Lorenz derivation)



Merenje nejednakosti

Table 2: A numerical example to calculate the Gini Index (Lorenz derivation)



Teorija klasa

- Teorija Karla Marksa
 - Isti odnos prema sredstvima za proizvodnju
 - Uloga u organizaciji proizvodnje
 - Mesto i način učešća u raspodeli onoga što društvo poseduje

Pojam i nastanak klase Marks je objasnio kroz istorijske faze razvoja proizvodnje. Tri su ključna elementa koja dovode do pojave klase: a) stepen razvoja proizvodnih snaga koji dovodi do pojave viška proizvoda; b) određeni tip društvene podele rada; c) pojava privatnog vlasništva i diferencijacija bogatstva.

Što se tiče odnosa prema sredstvima za proizvodnju taj odnos može biti vlasnički i najamni. Naime, institucija privatnog vlasništva po Marksovoj teoriji je determinisana razvojem proizvodnih snaga, gde se na određenom stepenu javlja višak koji se ne može potrošiti. Prisvajanje tog viška je prapočetak klasnog raslojavanja društva. U periodu feudalizma eksploatacija se javlja kao direktno oduzimanje, dok je u razvijenim kapitalističkim društvima taj mehanizam eksploatacije rafiniraniji i manje očigledan. Na osnovu Marksovog generalnog pristupa klasama, Lenjin je dao socijalističku ili proleterску definiciju klase, po kome su klase velike grupe ljudi koje se razlikuju po svom mestu u istorijski određenom obliku proizvodnje, po svom odnosu prema sredstvima za proizvodnju, po svojoj ulozi u društvenoj organizaciji rada i po načinu dobijanja i veličini društvenog bogatstva kojim raspolažu.

Marks je u svojim analizama koristio termin proleterijat za radničku klasu a termin pauperizacija za proces, po njemu, sve većeg siromašenja radničke klase. Po Marksovoj teoriji čak i ako radnici postaju imućniji relativne razlike između klase kapitalista i proleterijata postaju sve veće. U uslovima kapitalizma rad je sve naporniji i iscrpljujući a čovek se kao jedinka sve više udaljava od svoje ljudske suštine. Na osnovu ovih premisa Marks je izveo zaključak o sve oštrijoj suprotstavljenosti klasa i neminovnosti promena određenih sistema društvene proizvodnje. Klasna borba je preduslov za prelazak iz jedne u drugu istorijsku epohu. Marksova predviđanja revolucionarnih prevrata u kapitalističkim, tada najrazvijenijim zemljama nisu se, međutim, ostvarila.

Teorija klasa

- Maks Veber
 - Sukob oko moći i resursa
 - Klase
 - Status
 - Partije

Veber pristupa problemu stratifikacije nastavljajući Marksovu analizu. Slično Marksu i Veber je smatrao da se društva sukobljavaju oko moći i resursa. Ali za razliku od Marksa koji je mislio da do sukoba dolazi na bipolarnoj osnovi (kapitalisti i proleterii) Veber smatra da socijalna stratifikacija zavisi i od statusa i partija. Za razliku od Marksa, Veber je smatrao da razlike u društvima postoje ne samo zato što je to posledica odnosa prema sredstvima za proizvodnju (pitanje imovine) nego da postoje i elementi koji obuhvataju stručno znanje, školske i druge kvalifikacije, a to sve utiče na tip radnog mesta koje svaki pojedinac može da dobije.

Veber je u modernu sociologiju uveo pojam životne šanse koji se dosta eksplatiše u razvijenim industrijskim društvima liberalne orijentacije. Ljudi koji rade na menadžerskim i profesionalnim poslovima zarađuju više i imaju povoljnije uslove za rad od onih koji rade manuelne poslove. Njihova mobilnost u smislu prelaska iz jedne u drugu socijalnu klasu je daleko veća nego što je to slučaj sa polukvalifikovanim ili nekvalifikovanim radnicima.

Pojam statusa Veber koristi da bi objasnio ovakav ili onakav položaj u društvu koji nije direktno vezan za klasnu podelu. Status se obično definiše kao položaj u nekoj grupi u smislu prestiža ili poštovanja od strane drugih. Status se obično u prošlosti sticao na bazi dugotrajnih saznanja o nekoj osobi kroz sistem odnosa te osobe sa različitim tipovima okruženja. Umesto toga po Veberu status je počeo da se stiče kroz tzv. stilove života, odnosno kroz statusne simbole. Ljudi istog statusa formiraju zajednice koje karakteriše osećanje zajedničkog identiteta. Marks je verovao da status zavisi isključivo od klasne pripadnosti a Veber misli da status varira nezavisno od klase. Posedovanje bogatstva donosi viši status ali postoje izuzeci npr. otmena sirotinja u V. Britaniji. Ljudi iz aristokratskih porodica zauzimaju visok status mada su odavno izgubili svoje bogatstvo. Ranije ustoličeni bogataši sa prezirom gledaju na novi novac.

Po Veberovom mišljenju stratifikacija u društvu nije vezana isključivo za klase i status. On uvodi pojam partije koju definiše kao grupu ljudi koja funkcioniše zajedno jer im je cilj i interes zajednički. Za razliku od Vebera Marks je partije i pripadnost partijama objašnjavao klasnom predodređenoću. Veber smatra da ni pripadnost partiji niti statusni položaj nije moguće objasniti klasnom pripadnošću. Dakle, Veberova koncepcija je nadopuna Marksove ideje o socijalnoj stratifikaciji, naime klasnoj pripadnosti koju nadopunjuje statusom i političkim partijama kao posebnim aspektima raslojavanja modernih društava.

Teorija klasa Olina Rajta i Džona Goldropa

- Kombinacija Marksovog i Veberovog pristupa (1978, 1985, 1997)
 - Kontrola nad fizičkim sredstvima za proizvodnju
 - Kontrola nad radnom snagom
 - Kontrola nad investicijama
- Relaciona priroda klasne strukture
 - Službenička
 - Medjuklasa
 - Radnička klasa

Po Rajtu u modernim kapitalističkim sistemima postoje tri dimenzije kontrole nad ekonomskim resursima: a) kontrola nad investicijama; b) kontrola nad fizičkim sredstvima (zemlja, zgrade, oprema); c) kontrola nad radnom snagom. Kapitalistička klasa kontroliše sve tri dimenzije upravljanja a radnici ni jedan aspekt. Međutim po Rajtu postoje grupe čije su pozicije manje jasne a to su menadžeri i radnici beli okovratnici. Ove grupacije se nalaze na protivrečnim klasnim pozicijama pošto imaju određen uticaj na aspekte proizvodnje ali nemaju uticaja na direktnu kontrolu. Njihov položaj je neodređen jer poseduju osobine i klase radnika i klase kapitalista.

Postoje dva faktora koja determinišu položaj srednje klase. Po Rajtu to je *odnos prema rukovodstvu i posedovanje veština i stručnog znanja*. Odnos prema rukovodstvu belih okovratnika je privilegovani a od njih se očekuje da pomažu pri kontroli plavih okovratnika (radničke klase). Iako se njihova lojalnost nagrađuje višom platom i napredovanjem na poslu oni i dalje ostaju pod upravom kapitalističke klase. Drugi faktor o kome priča Rajt jeste veština i stručna znanja koja im obezbeđuje određeni privilegovani položaj u društvu. Za razliku od prethodno navedenih deskriptivnih analiza kvantitativna ocena klasa se bazira na tkz. relacionim klasnim shemama. Statističari u V. Britaniji koriste tkz. zvanične klasifikacije zanimanja, pri čemu postoji šest kategorija profesionalci, nemanuelni radnici, kvalifikovani nemanuelni radnici, kvalifikovani manuelni, polukvalifikovani i nekvalifikovani radnici. Ova šema je dalje razvijena od Goldropa.

Goldtropova klasna šema

Klasa		Vrsta radnog odnosa
Službenička klasa	Profesionalci višeg reda, direktori i službenici Krupni menadžeri i vlasnici Profesionalci nižeg ranga i direktori Sitni menadžeri i sitni vlasnici	Poslodavac ili stalno zaposlen Stalno zaposlen
Međuklasa	III Rutinski nemanuelni radnici i administracija Zaposleni van rukovodećih mesta IIIb Rutinski nemanuelni radnici IV Sitni vlasnici i samostalne zanatlije IVb Sitni vlasnici bez zaposlenih V Farmeri i sitni posednici V Tehničari nižeg ranga	Prelazni oblik Prelazni oblik i ugovor o radu Poslodavac Privatnik Poslodavac ili privatnik Prelazni oblik
Radnička	VI Kvalifikovani manuelni radnici VII Polukvalifikovani i nekvalifikovani radnici VIII Najamnici u poljoprivredi	Ugovor u radu Ugovor o radu Ugovor o radu

Goldtropova šema nije ništa novo u smislu socijalne stratifikacije. Ona je samo primer neoveberijanske klasne šeme. Ona polazi od tržišne situacije i odnosi se na nivo primanja, sigurnost radnog mesta i perspektiva u napredovanju, a kroz to naglašava materijalne nagrade i životne šanse. Drugi element Goldtropove šeme se odnosi na situaciju na radnom mestu koja podrazumeva autonomiju na poslu i sveukupne mehanizme kontrole pri obavljanju poverenog posla. Što se pozicija klasa tiče i ova šema operiše sa tri pozicije službenička, međuklasa i radnička, a što se radnih odnosa tiče skreće se pažnja na različite vrste ugovora o radu. Prema Goldtropu radnička klasa sklapa ugovor o radu a službenička klasa ugovor o zaposlenju. Međuklasa ima elemente i jednog i drugog pri opisu situacije na radnom mestu. Sve klasne šeme je teško primeniti na ekonomski neaktivne kao što su studenti, nezaposleni, penzioneri. Nezaposleni i penzioneri bi se mogli klasifikovati na osnovu prethodne aktivnosti. Studenti bi mogli da se klasifikuju prema oblasti koju studiraju s tim da je ova klasifikacija bolja ako je profesija pokrivena oblašću studiranja (inženjerstvo i medicina-kao profesionalci višeg ili srednjeg ranga). Ove klasifikacione šeme imaju problem što nisu u stanju da pokažu bogatstvo ili ukupnu imovinu nekog preduzeća, pa se javljaju velike ekonomske razlike između šatrobogataša. Oni se svrstavaju u grupu sa menadžerima koji su ekonomski daleko siromašniji.

Klasna podela u savremenim društvima

- Viša klasa
- Srednja klasa
- Radnička klasa

Prethodno spomenuti problemi vezani za precizno klasno pozicioniranje društvenih grupa posebno izraženo u visoko razvijenim industrijskim zemljama. Podela na klasu kapitalista i najamnih radnika davno je isčezla. Pravilnije je govoriti o visokoj, srednjoj i radničkoj klasi. Jedan od načina da se napravi mapiranje klasne pripadnosti je da se dođe do podataka o bogatstvu kojim neko raspolaže. Bogati međutim, nisu homogena kategorija ni statična kategorija. Deo bogatih potiče od tkz. starog novca, odnosno radi se u dugogodišnjem sticanju bogatstva. Drugi do bogatstva dolaze gotovo ni iz čega. U najvećem broju kapitalističkih zemalja najveća bogatstva priradaju porodicama. Porodična koncentracija je karakteristična i za zemlje u razvoju. U najbogatiju klasu u visoko razvijenim zemljama sve je više novobogataša. Oko 80% njih je samostalno došlo do bogatstva bez ozbiljnog nasledstva a najveći deo je do bogatstva došao u novoj ekonomiji, naime softveru i telekomunikacijama ili medijima. Do promena u najvišoj klasi je došlo i kad se posmatra dobna i spolna struktura bogatih. Sve više raste procenat mladih a među bogatima raste i broj žena. Iako se sastav bogatih menja u razvijenim zemljama je manje više jasno ko su bogati i odakle se regrutuju pripadnici najviše klase. To su direktori velikih kompanija koji akumuliraju veliki broj deonica iako te kompanije ne moraju da poseduju, to su industrijski preduzetnici, direktori osiguravajućih društava, banaka i investicionih fondova kao i preduzetnici u oblasti informacionih tehnologija tokom 80 i 90 godina. Viša klasa je, dakle deo društava koji u proseku čini oko 1% a to su oni koji poseduju bogatstvo, a oko 4% bogatih se može nazvati službenička klasa a to su profesionalci, menadžeri i viši rukovodioci. Srednja klasa obuhvata niz profesija od uslužnih do nastavnika i doktora. To je najbrojnija klasa u visoko razvijenim industrijskim zemljama. Za razliku od radničke klase, srednja klasa prodaje svoj intelektualni rad. Srednja klasa nije homogena kao radnička klasa i to je njena karakteristika još od 19. veka. Unutar srednje klase se posebno izdvajaju profesionalci, menadžeri kao i inženjeri tkz. beli okovratnici koji formiraju posebnu profesionalno menadžersku klasu. Radnička klasa koju čine proizvodni radnici (plavi okovratnici) postaje sve malobrojnija (u V. Britanije tek oko 15%). Ekonomski položaj im se poboljšava pa imamo proces poburžuariziranja radničke klase

(što je Marksov izraz.). Goldtrop za ovaj proces koristi izraz dobrostojeći radnik. Norme i vrednosti srednje i radničke klase su sve bliže.

Društvena mobilnost

- Vertikalna mobilnost
- Horizontalna mobilnost
- Intergeneracijska mobilnost

Društvena pokretljivost se može definisati kao kretanje grupa ili pojedinaca među različitim društveno ekonomskim pozicijama. Vertikalna pokretljivost je vezana za kretanje nagore ili na dole po društveno ekonomskoj lestvici. Za one koji stižu bogatstva, ugled i pozicije kaže se da su uzlazno mobilni a za one koji to gube kaže se da su silazno mobilni. Pored vertikalne društvene pokretljivosti ponekad se koristi i izraz horizontalne pokretljivosti koja podrazumeva zadržavanje društveno ekonomskih pozicija ali uglavnom geografsko pomeranje (novo radno mesto u drugom gradu npr.).

U osnovi postoje dva pristupa kako se proučava društvena mobilnost. Jedan je da se prati karijera nekog pojedinca tokom radnog veka i onda govorimo o intrageneracijskoj mobilnosti ili je pak moguće pratiti kako se neko zanimanje ponavlja u užoj društvenoj grupi, najčešće porodici. U tom slučaju govorimo o intergeneracijskoj društvenoj mobilnosti. Svakako je važno proučavati kolika je mogućnost pokretljivosti u nekom društvu. Istraživanja u razvijenim zemljama pokazuju da postoji vertikalna pokretljivost prema gore. Naime, sinovi plavih okovratnika sve su više beli okovratnici gde se posebno naglašava značaj obrazovanja i obuke u pogledu šansi za napredovanja na društvenoj lestvici. Verovatno je najinteresantnije istraživanje mobilnosti koje je pokazalo da ne postoje ozbiljnije razlike u društvenoj pokretljivosti između Amerike i Evrope. Vertikalna mobilnost između plavih i belih je u SAD bila 30 a u ostalim industrijskim zemljama 27%. Zaključak je da su industrijske zemlje prolazile slične transformacije u pogledu promena zanimanja. Silazna mobilnost je manje uočljiva pojava ali i ona postoji i pre svega se objašnjava psihološkim problemima pojedinaca koji ne mogu da žive kako su navikli. Srednjovečni ljudi koji izgube posao teško pronalaze neki drugi ili rade na poslovima sa manjim primanjima. Silazna mobilnost je uočljiva i među razvedenim parovima naročito ženskim delom razvedene populacije. Naime najveći broj razvedenih žena u industrijskim zemljama koji je živio na nivou srednje klase posle razvoda jedva sastavlja kraj sa krajem. Što se društvene mobilnosti i spolne pripadnosti tiče studije pokazuju da je mobilnost žena u porastu, ali je to pre svega određeno socijalnom pripadnošću. Veću mobilnost i šanse za napredovanje imaju ženska deca obrazovanih roditelja.

Osnovni pojmovi i pitanja

- Pojam društva
- Pojam društvene strukture
- Društvene grupe
- Vrste društvenih grupa

Pitanja:

U sociološkom smislu društvo je

- a) Sistem odnosa koji povezuje žive jedinke
- b) Skup delovanja pojedinca
- c) Sistem odnosa koji povezuje ljudske jedinke

Društvena struktura se u sociologiji definiše kao

- a) Skup povezanog delovanja pojedinaca ili društvenih grupa
- b) Skup društvenih pojava
- c) Skup društvenih tvorevina
- d) Skup elemenata koji čine neko društvo

Globalne društvene grupe u sociološkom smislu su

- a) Velike društvene grupe
- b) Grupe u kojima ljudi podmiruju najveći deo svojih potreba
- c) Grupe u kojima ljudi podmiruju sve svoje duhovne potrebe
- d) Grupe u kojima ljudi podmiruju sve svoje materijalne potrebe

Parcijalne društvene grupe u sociološkom smislu su

- a) Male društvene grupe
- b) Grupe u kojima ljudi podmiruju najmanje važne potrebe
- c) Grupe u kojima ljudi podmiruju neke od svojih potreba

Osnovni pojmovi i pitanja

- Porodica
- Brak
- Funkcionalistički pristup
- Transformacija savremene porodice
- Alternative braku

Pitanja:

Srodničke veze su

- a) Dozvoljene i priznate veze osoba suprotnog pola
- b) Bračne veze
- c) Vanbračne veze
- d) Veze koje se uspostavljaju putem braka ili kroz nizove potomaka

Porodica je

- a) Grupa čiji su članovi direktno krvno povezani
- b) Grupa čiji su članovi vezani kroz bračnu vezu
- c) Grupa čija su lica srodnički povezana

Promiskuitet je

- a) Bračna veza gde jedan muškarac može posedovati više žena
- b) Bračna veza gde jedna žena može posedovati više muškaraca
- c) Veza gde ne postoje jasni bračni odnosi
- d) Veza gde su iz bračnih odnosa isključena rođena i kolateralna braća i sestre

Primarna socijalizacija

- a) Je proces transformacije savremene porodice
- b) Drugi naziv za funkcionalistički pristup u izučavanju savremene porodice
- c) Alternativni oblik bračne zajednice
- d) Jedna od osnovnih funkcija porodice
- e) Drugi naziv za feministički pravac u izučavanju savremene porodice

Osnovni pojmovi i pitanja

- Socijalna stratifikacija
- Klase
- Merenje nejednakosti
- Teorije klasa
- Društvena mobilnost

Pitanja:

Klase su društvene grupe

- a) U kojima pripadnost ne zavisi od ekonomskog statusa pojedinca
- b) U kojima se pripadnost dobija rođenjem
- c) U kojima se pripadnost stiče religijskim opredeljenjem
- d) U kojima pripadnost zavisi od ekonomskog položaja

Socijalna stratifikacija se definiše kao

- a) Jednakost između pojedinaca ili društvenih grupa
- b) Razlike između pojedinaca ili društvenih grupa
- c) Proces u kome pojedinci imaju jednak pristup nagradama

Djini indeks nejednakosti je mera

- a) Kulturne nejednakosti u nekom društvu
- b) Ekonomske nejednakosti u nekom društvu
- c) Intelektualne nejednakosti pojedinaca u nekoj grupi

U Marksovoj teoriji tri su osnovna razloga koja dovode do pojave klasa

- a) Razvoj feudalizma
- b) Pojava privatnog vlasništva i diferencijacija bogatstva
- c) Nastanak viška vrednosti
- d) Stagnacija proizvodnih odnosa
- e) Razvitak proizvodnih snaga

Po Veberovoj teoriji socijalne stratifikacije položaj pojedinca ili grupe

- a) Ne zavisi od klasne pripadnosti
- b) Zavisi samo od društvenog statusa
- c) Zavisi od klasne pripadnosti, statusa i partijske pripadnosti
- d) Zavisi od partijske pripadnosti i društvenog statusa
- e) Zavisi od stila života i statusnih simbola